

# Nerovnosti ve vzdělávacím systému



Pro Konvent MŠMT - PAQ Research – Karel Gargulák



červen 2023

**PAQ**  
RESEARCH

# Snižování nerovností jako příležitost pro ČR

## PAQ Research a IDEA (2020): Nerovnosti ve vzdělávání jako zdroj neefektivity

- \* „Český stát za každou investovanou korunu do programů včasné péče dostane zpět 3–4 Kč.“
- \* „Zlepšení kompetencí nejslabších žáků může v průměru každý rok ČR přinést 18 mld. Kč v příštích 80 letech.“
- \* „Žák, který dokončí alespoň SŠ, odvede za svůj život do veřejných rozpočtů v průměru o 2,3 – 2,8 milionu Kč víc než srovnatelný žák pouze se základním vzděláním.“

„Tyto výsledky odhaduje model, který předpokládá, že program trvá dva roky a má náklady 50–100 000 Kč na žáka za rok, což se přibližně rovná nákladům předškolního vzdělávání v ČR.“

„Jak ukazuje ekonomická modelace různých scénářů, většina výnosů je nicméně dlouhodobých a patrných až po roce 2050.“

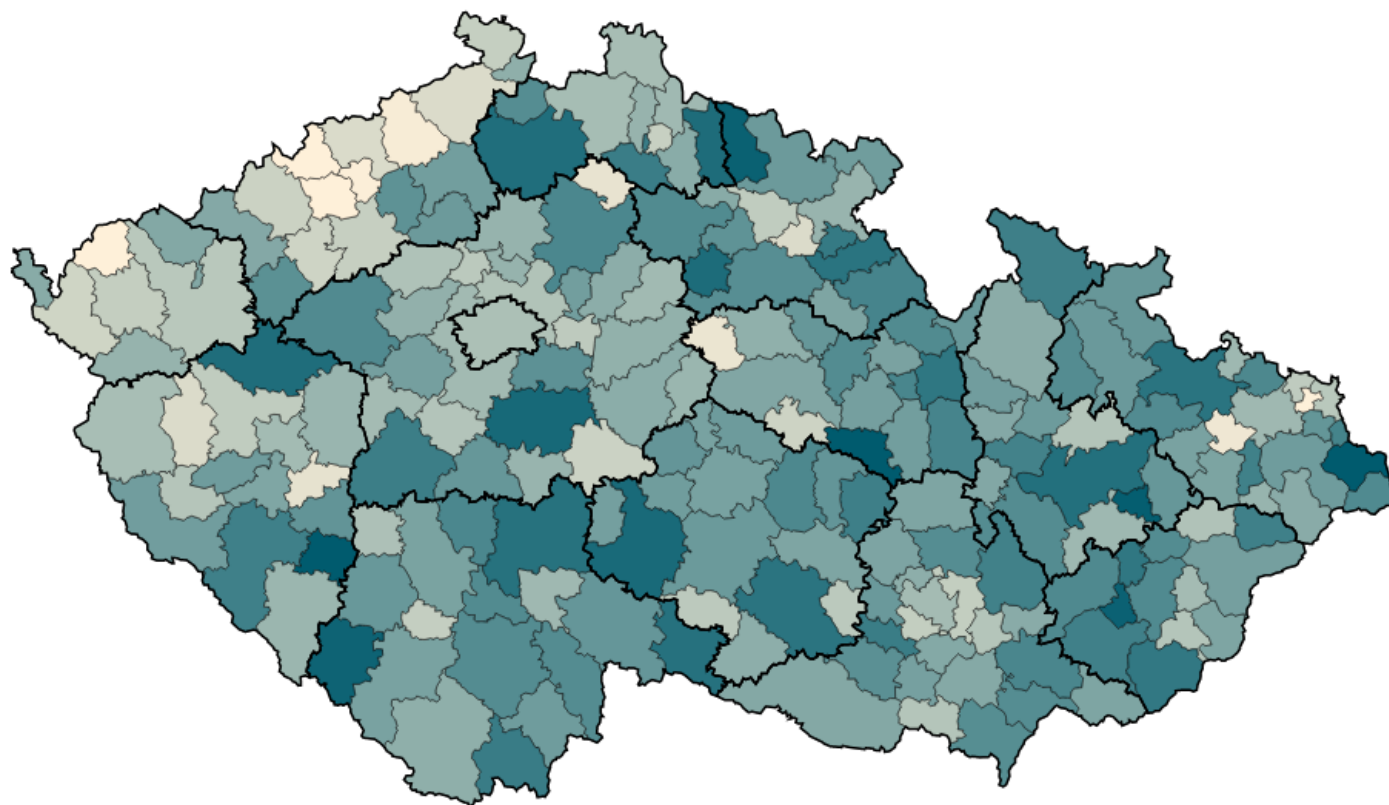
# Předškolní vzdělávání a přechod do ZŠ

# Účast v předškolním vzdělávání

Děti ve věku 3–5 let v mateřské škole (2022/23)



Průměr ČR: 89,6 %



## Děti ve věku 3–5 let v MŠ (2022/23) po ORP - 10 NEJNIŽŠÍCH

Obec s rozšířenou působností (ORP)	Děti ve věku 3–5 let v mateřské škole (2022/23)
Průměr ČR	89,6 %
> Most Ústecký kraj	75,8 %
> Kraslice Karlovarský kraj	75,9 %
> Litvínov Ústecký kraj	79,2 %
> Orlová Moravskoslezský kraj	80,1 %
> Bílina Ústecký kraj	80,2 %
> Ústí nad Labem Ústecký kraj	80,6 %
> Bílovec Moravskoslezský kraj	81,2 %
> Přelouč Pardubický kraj	81,5 %
> Mnichovo Hradiště Středočeský kraj	81,8 %
> Blovice Plzeňský kraj	81,9 %

Zdroj dat: MŠMT, ČSÚ

Mapové podklady od ČÚZK licencovány pod CC BY 4.0

Vytvořeno v DataPAQ od PAQ Research, licence CC BY-NC 4.0

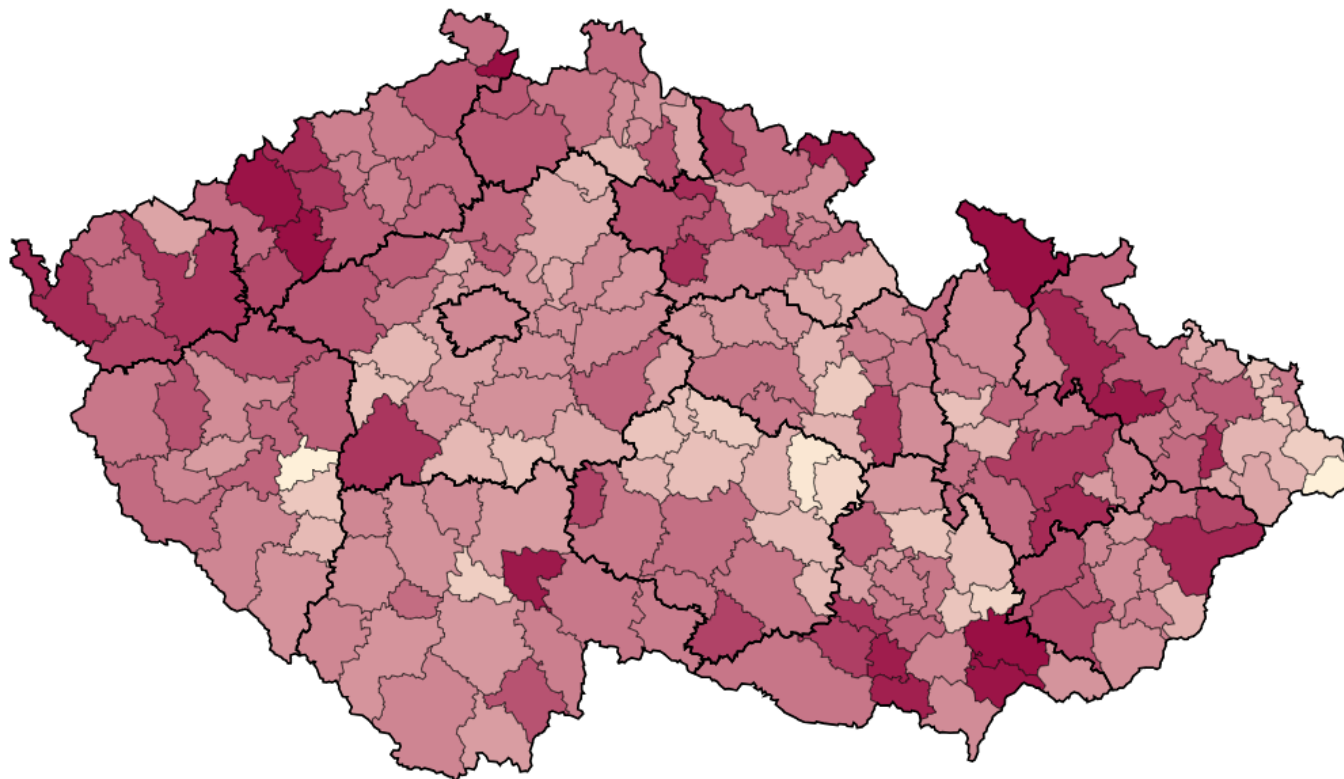
Zobrazení dat: <https://www.datapaq.cz/>

# Odklady povinné školní docházky

Odklady povinné školní docházky (2022/23)

<12% 18 24 30 >36%

Průměr ČR: 24,3 %



Zdroj dat: MŠMT, ČSÚ

Mapové podklady od ČÚZK licencovány pod CC BY 4.0

## Odklady povinné školní docházky (2022/23) - TOP 10

Obec s rozšířenou působností (ORP)	Odklady povinné školní docházky (2022/23) ↓
Průměr ČR	24,3 %
> Varnsdorf Ústecký kraj	45,4 %
> Kyjov Jihomoravský kraj	40,0 %
> Žatec Ústecký kraj	39,1 %
> Jeseník Olomoucký kraj	38,6 %
> Chomutov Ústecký kraj	35,5 %
> Hodonín Jihomoravský kraj	35,5 %
> Vítkov Moravskoslezský kraj	35,0 %
> Soběslav Jihočeský kraj	34,9 %
> Broumov Královéhradecký kraj	34,6 %
> Pohořelice Jihomoravský kraj	34,5 %

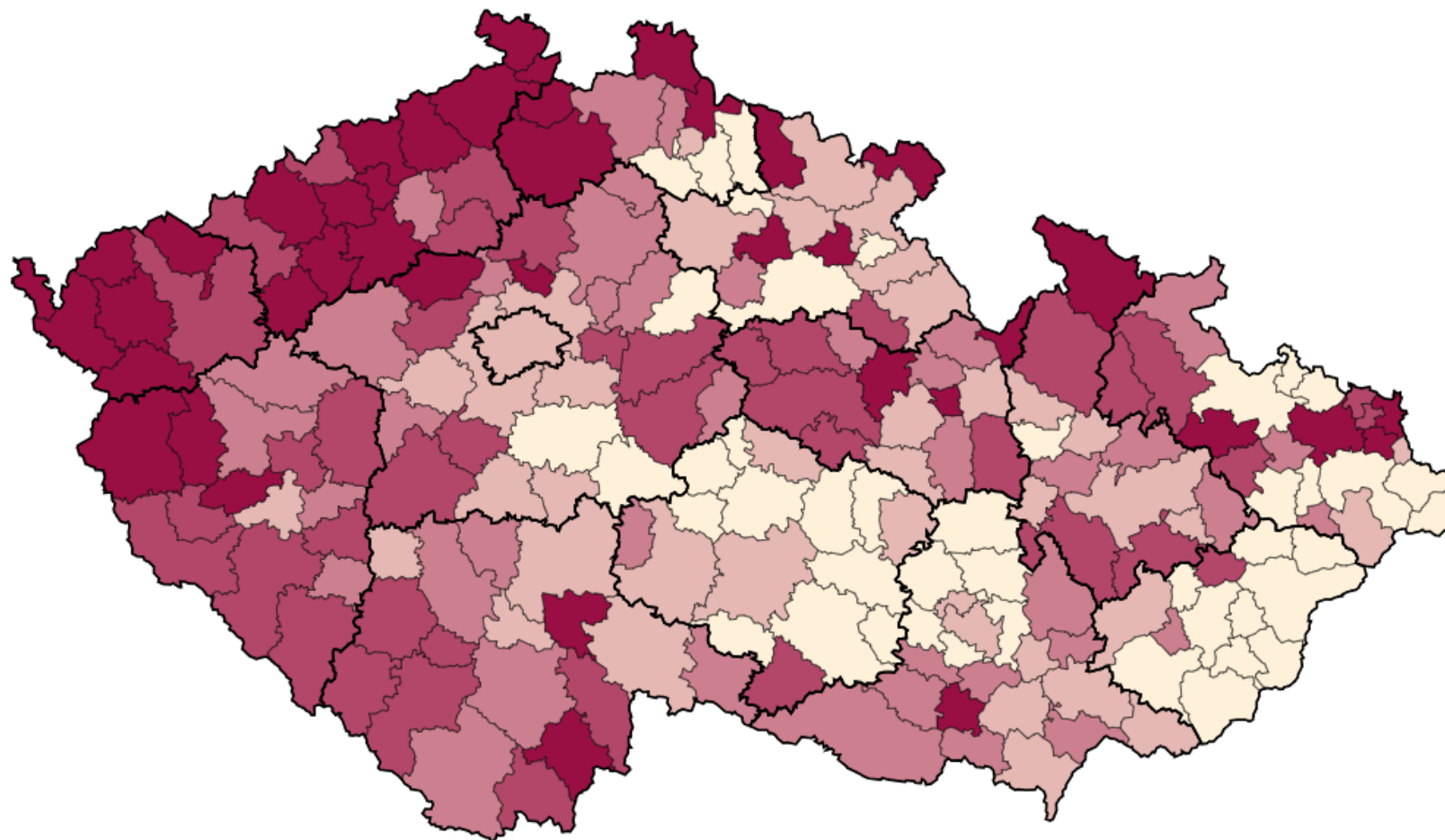
Zobrazení dat: <https://www.datapaq.cz/>

# Vzdělávací neúspěch v základním vzdělávání

# Problémy ve vzdělávání jsou mikro-regionální ...

Vzdělávací neúspěšnost (kvintily indexu, 2021)

○ velmi nízký ○ nízký ○ střední ○ vysoký ○ velmi vysoký



## Index vzdělávacích problémů

Nedokončování  
ZŠ

Neprospívání

Absence

Zdroj dat: PAQ Research (výpočet), MŠMT, ČSÍ

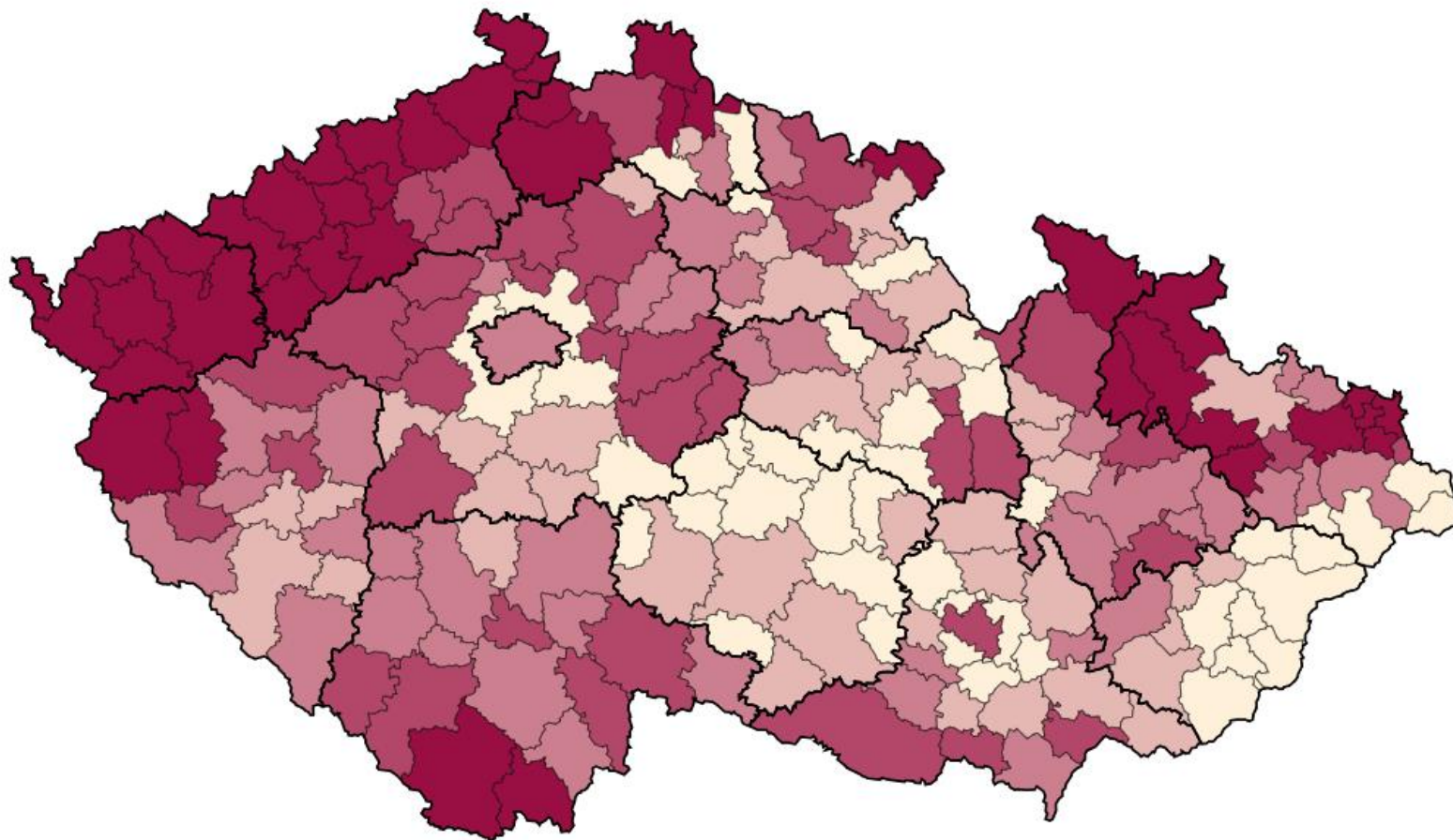
Mapové podklady od [ČÚZK](#) licencovány pod [CC BY 4.0](#)



# ... a závisí na míře destabilizující chudoby

Destabilizující chudoba (kvintily indexu, 2021)

○ velmi nízký ○ nízký ○ střední ○ vysoký ○ velmi vysoký



## Index destabilizující chudoby

Bytová nouze

Exekuce rodičů

Vyloučené lokality

Zdroj dat: PAQ Research (výpočet), ČSÚ, ASZ, Exekutorská komora, GAC

Mapové podklady od [ČÚZK](#) licencovány pod [CC BY 4.0](#)

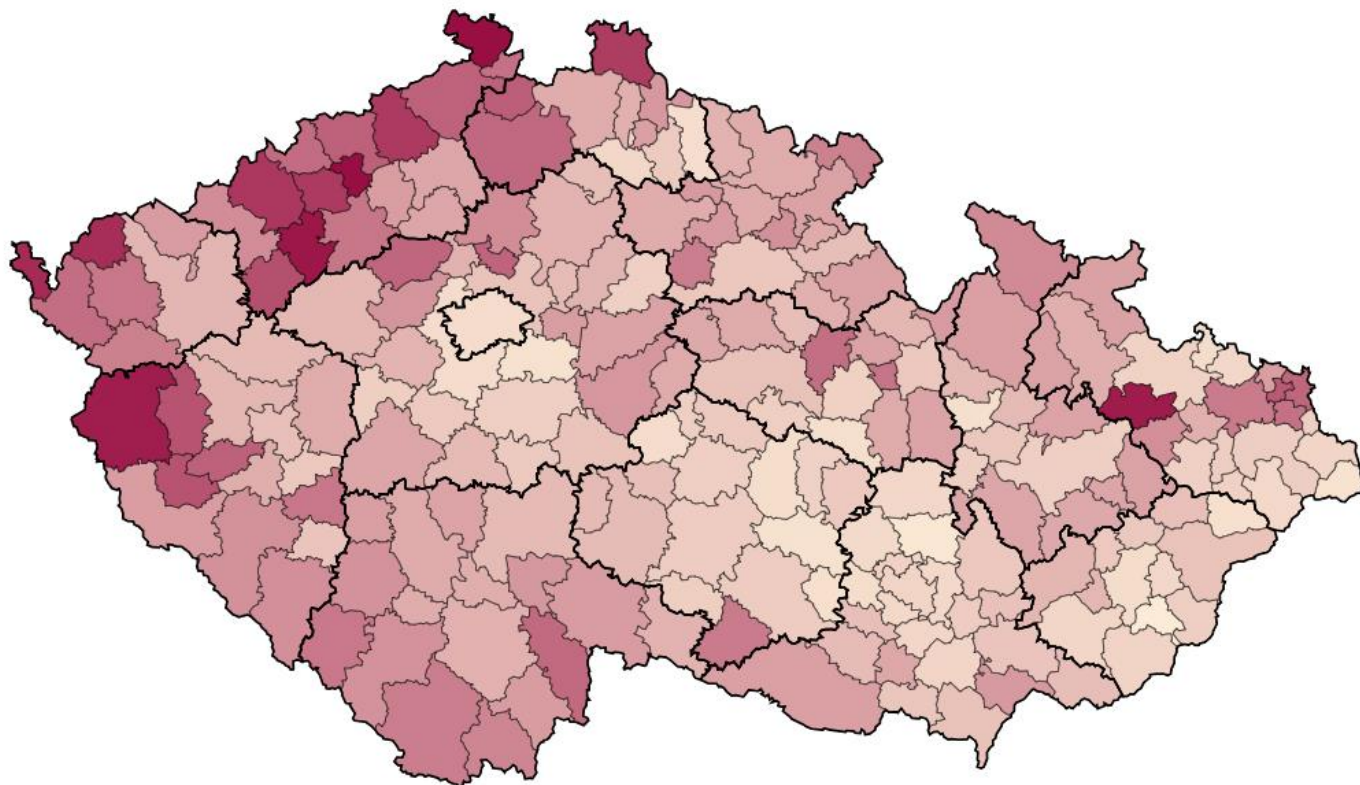


# Nedokončování základního vzdělávání

Nedokončování základního vzdělávání (průměr za 2019/20-2022/23)

0% 2,5 5 7,5 10 >12,5%

Průměr ČR: 3,6 %



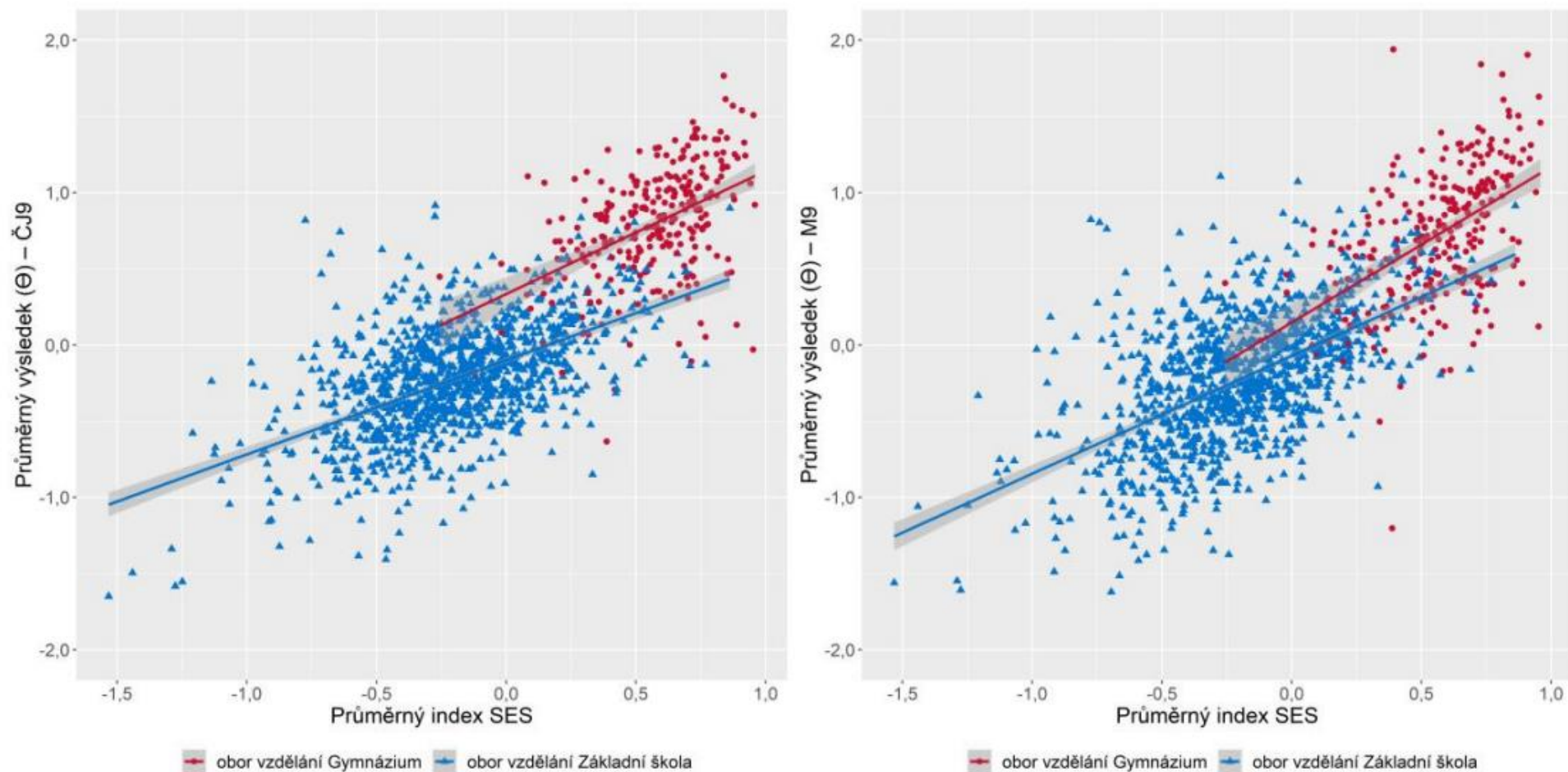
## Nedokončování základního vzdělávání (průměr za 2019/20-2022/23) po ORP - TOP 10

Obec s rozšířenou působností (ORP)	Nedokončování základního vzdělávání (průměr za 2019/20-2022/23) ↓
Průměr ČR	3,6 %
> Bílina Ústecký kraj	23,8 %
> Rumburk Ústecký kraj	13,4 %
> Žatec Ústecký kraj	12,1 %
> Vítkov Moravskoslezský kraj	11,8 %
> Tachov Plzeňský kraj	11,7 %
> Aš Karlovarský kraj	10,9 %
> Kraslice Karlovarský kraj	10,8 %
> Chomutov Ústecký kraj	10,2 %
> Most Ústecký kraj	10,1 %
> Ústí nad Labem Ústecký kraj	10,1 %

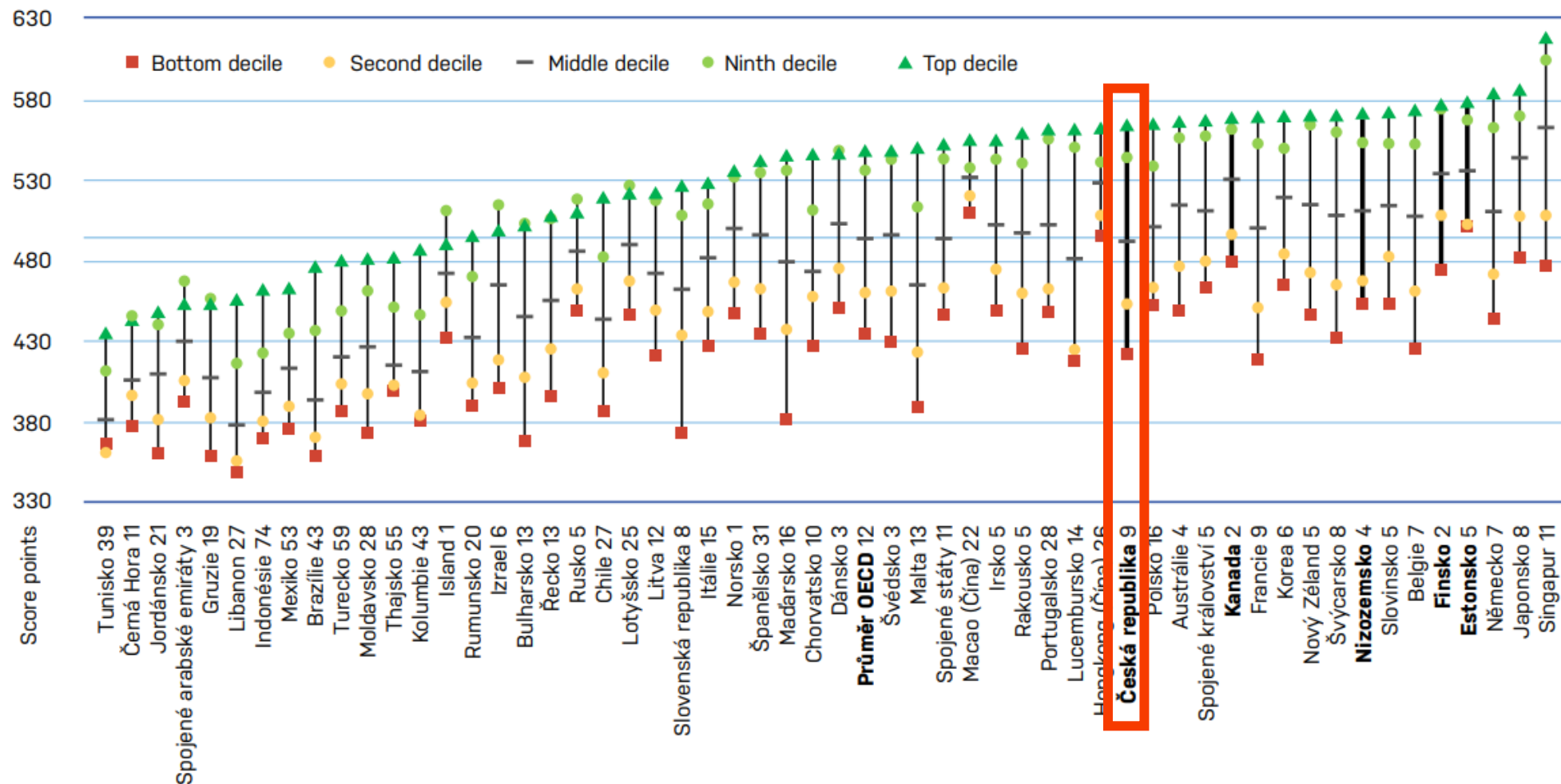
Zdroj dat: MŠMT

Mapové podklady od ČÚZK licencovány pod CC BY 4.0

## ČŠI (2023): Vztah mezi průměrným výsledkem testu a průměrným indexem SES škol s rozlišením škol nabízejících obory vzdělání „Gymnázium“ a „Základní škola“; test českého jazyka na prvním obrázku a test matematiky na druhém obrázku



# Vzdělávací výsledky (přírodovědná gramotnost) podle decilů indexu ekonomického, sociálního a kulturního statusu PISA (ESCS)



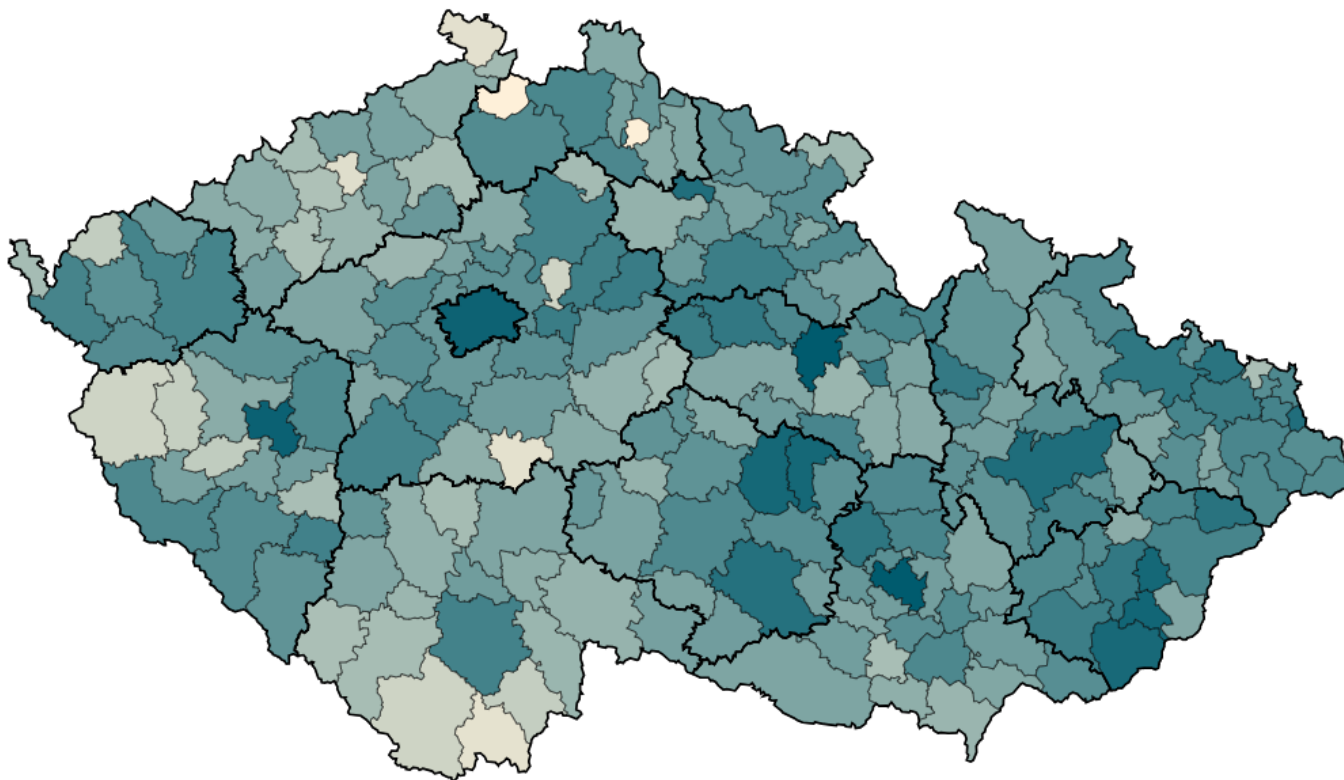
# Přechod na SŠ a středoškolské vzdělávání

# CZVV: Aspirace žáků na střední vzdělávání

Žáci hlásící se na maturitní obory (průměr 2018–2020)

<48% 56 64 72 80 >88%

Průměr ČR: 74,9 %



Zdroj dat: CZVV, MŠMT

Mapové podklady od ČÚŽK licencovány pod CC BY 4.0

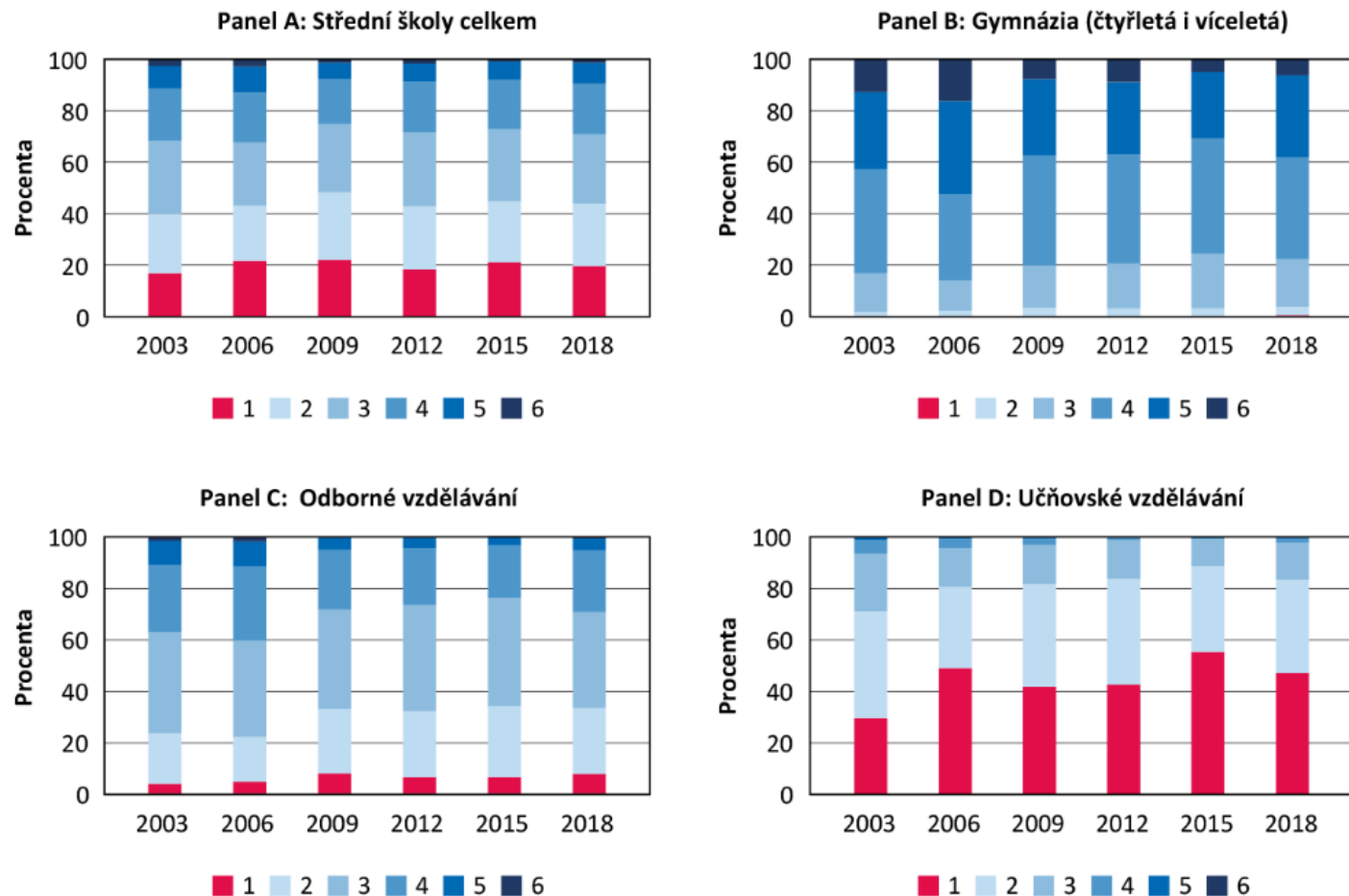
Zobrazení dat: <https://www.datapaq.cz/>

## Žáci hlásící se na maturitní obory (průměr 2018–2020) po ORP

Obec s rozšířenou působností (ORP)	Žáci hlásící se na maturitní obory (průměr 2018–2020)
Průměr ČR	74,9 %
> Vysoké Mýto Pardubický kraj	90,4 %
> Brno Jihomoravský kraj	88,3 %
> Plzeň Plzeňský kraj	86,3 %
> Praha Hlavní město Praha	86,0 %
> Luhačovice Zlínský kraj	85,1 %
> Rumburk Ústecký kraj	52,3 %
> Votice Středočeský kraj	52,0 %
> Kaplice Jihočeský kraj	51,9 %
> Železný Brod Liberecký kraj	48,4 %
> Nový Bor Liberecký kraj	38,8 %



# Podíly žáků daného typu středního vzdělávání podle gramotností úrovně (PISA 2003-2018)



Zdroj: Korbel (2021): Společenský status učňovského vzdělávání v České republice: vývoj posledních 15 let a srovnání se zahraničím. Dostupné z: [https://idea.cerge-ei.cz/files/IDEA\\_Studie\\_1\\_2021\\_Ucnovske\\_skolstvi/files/extfile/IDEA\\_Studie\\_1\\_2021\\_Ucnovske\\_skolstvi.pdf](https://idea.cerge-ei.cz/files/IDEA_Studie_1_2021_Ucnovske_skolstvi/files/extfile/IDEA_Studie_1_2021_Ucnovske_skolstvi.pdf)

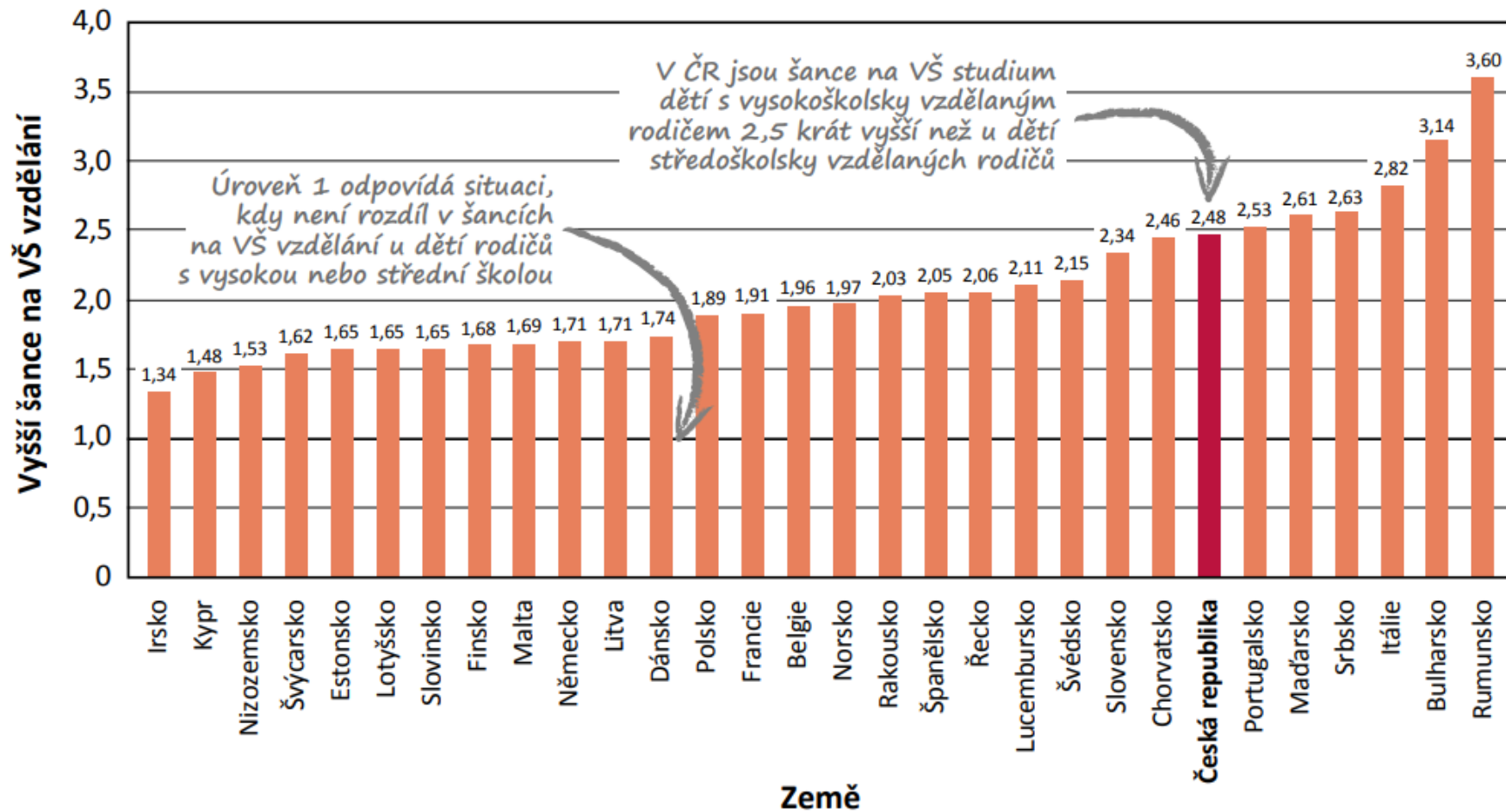
Poznámky: Nejnižší je gramotnost jedna (nedostatečná), nejvyšší 6. Definice gramotnostních úrovní:

<http://www.oecd.org/pisa/aboutpisa/PISA%20scales%20for%20pisa-based%20test%20for%20schools.pdf> Průměr z matematické a čtenářské gramotnosti. Zdroj: šetření PISA, vlastní výpočty.

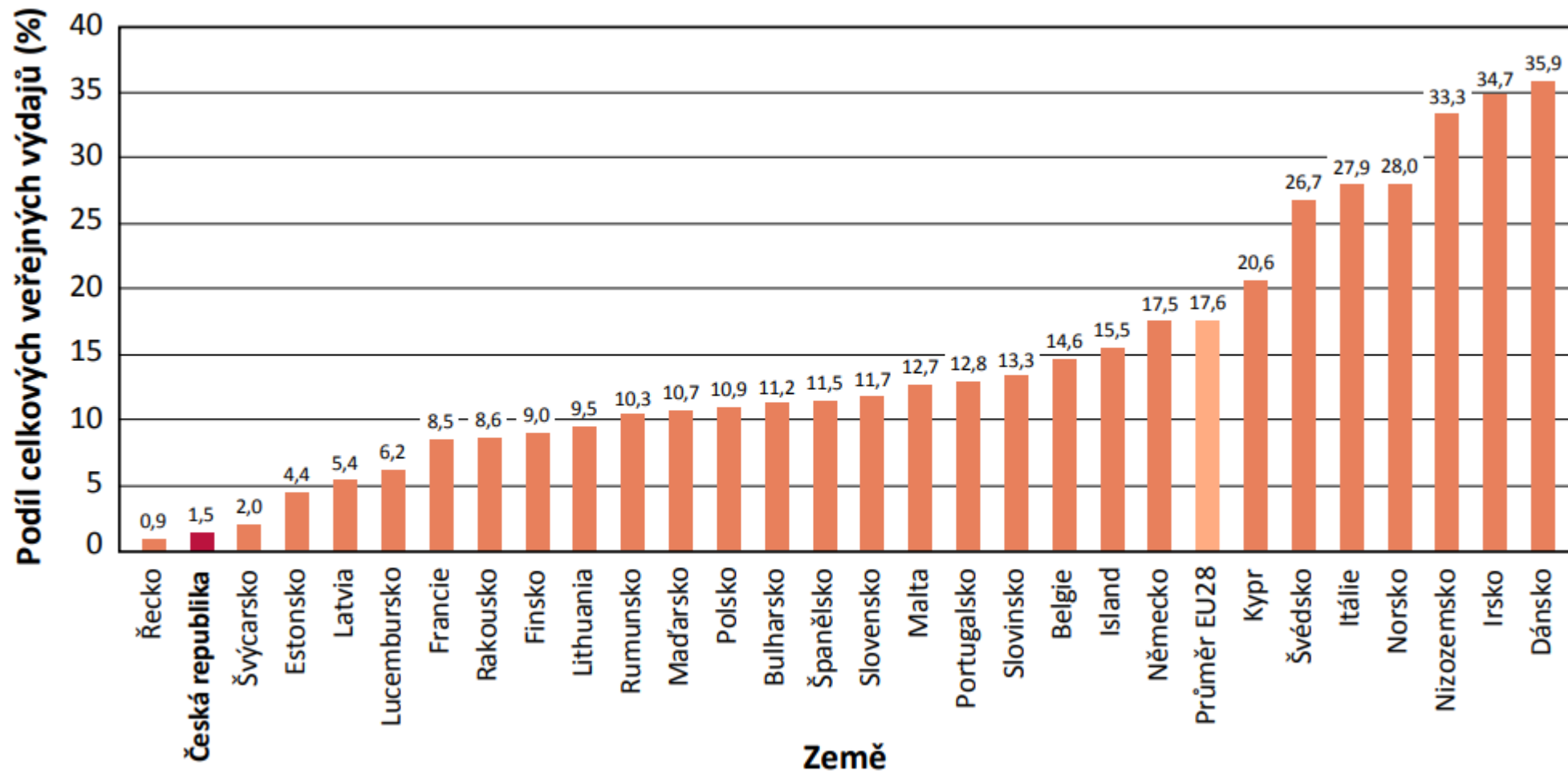


# Terciární vzdělávání

**IDEA: Pravděpodobnost vysokoškolského vzdělání (pravděpodobnost vysokoškolského studia nebo dosažení vysokoškolského vzdělání v populaci 20–30 let staré s alespoň jedním vysokoškolsky vzdělaným rodičem v poměru k obdobné pravděpodobnosti v populaci studentů bez vysokoškolsky vzdělaných rodičů)hody ze středního vzdělání**



## IDEA: Veřejná finanční podpora vysokoškolských studentů (v % celkových veřejných výdajů na terciární školství v roce 2018)



# Cíle jsou zřejmé, cesty k dosažení leží v komunikaci, důvěře, odpovědnosti a kvalitě činností

## Autoři

Karel Gargulák

[karel.gargulak@paqresearch.cz](mailto:karel.gargulak@paqresearch.cz)

